

- 1 **Haus Herrmann in Islikon:** moos.giuliani.herrmann.architekten, Uster
- 2 **Wohn- und Atelierhaus in Zürich:** Bob Gysin + Partner Architekten, Zürich
- 3 **Ca' Janus in Ponto Valentino:** buzzi e buzzi architetti, Locarno
- 4 **Haus Ebelstrasse in Zürich:** Felix Jacques Frey Architekten, Zürich
- 5 **Haus Willmott in Küsnacht:** Käferstein & Meister Architekten, Zürich
- 6 **Haus in Villarepos:** Aebi Aumann Emery Architectes, Freiburg
- 7 **Haus in Balsthal:** Pascal Flammer Architekt, Zürich
- 8 **Villa in Luzern:** Peter Kunz Architektur, Winterthur
- 9 **Haus in Vals:** SeARCH, Amsterdam
- 10 **Haus in Rancate:** Stocker Lee Architetti, Mendrisio
- 11 **Haus Fähnernstrasse in St. Gallen:** Vuagniaux Architekt, St. Gallen
- 12 **Haus H in Winterthur:** Walser Zumbunn Wäckerli Architektur, Winterthur



Fotografieren Sie diese Seite mit Ihrem Smartphone, verlinkt die Paperboy-App Sie direkt zu Hintergrundinformationen zum Architekturpreis. Anleitung Seite 153.

Architekturpreis Die 12 Finalisten



Der zum vierten Mal ausgeschriebene Architekturpreis ist auf reges Interesse gestossen. Aus über sechzig Beiträgen hat die Fachjury zwölf hervorragende Beiträge nominiert. Wählen Sie daraus Ihren Favoriten zum Sieger des Publikumspreises mit dem Talon auf Seite 100 oder auf www.architekturpreise.ch.

IdealesHEIM
Architekturpreis
2012

Hauptsponsor:

RAIFFEISEN

Co-Sponsoren:

BETONSUISSE

Thinking of you
Electrolux

HIAG Kompetenz in Holz
Résolument bois

KWC

Messepartner:





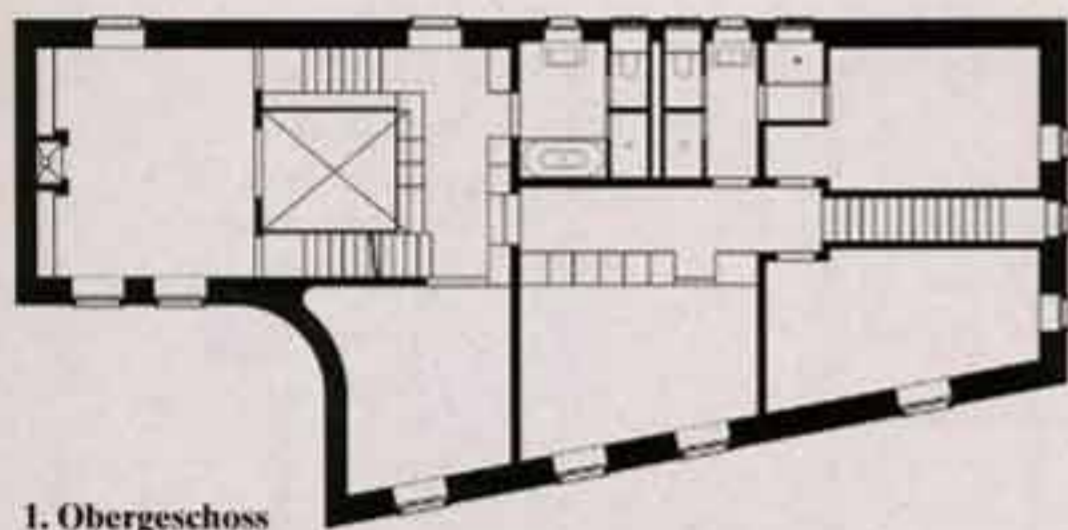
Foto: Geswin-Schwendinger

Käferstein & Meister Architekten, Zürich

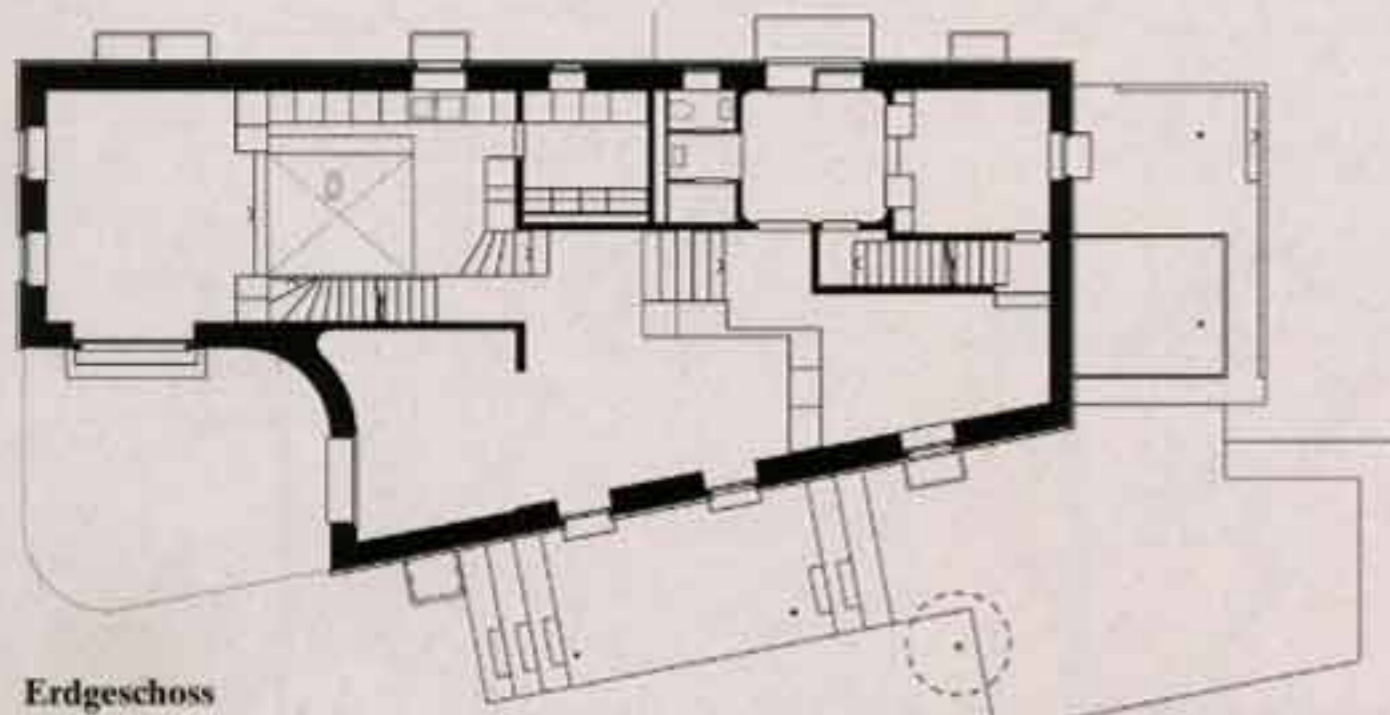
#5

| | |
|--------------------|--------------------|
| Objekt: | Haus Willmott |
| Ort: | Küsnacht ZH |
| Baujahr: | 2009–2011 |
| Grundstücksgrösse: | 869 m ² |
| Wohnfläche: | 342 m ² |

Geheimnisvoll und untypisch präsentiert sich das Haus in Küsnacht. Fassade und Eingangstür lassen sogleich die Liebe zum Detail und handwerklich raffinierter Arbeit erkennen. Dem steinernen, kühlen Äusseren der Fassade steht eine Abfolge von präzise materialisierten Räumen entgegen, in denen die aufwendigen Schreinerarbeiten aus Eschenholz eine Hauptrolle spielen, von denen bereits die hölzerne Eingangstür kündigt. Das Kernstück des Hauses bildet der über der Küche emporwachsende Luftraum, der wechselnde und überraschende Sichtbezüge im Inneren zulässt und zu dem dank verschiedenen Läden und Türen in der hölzernen Verkleidung vielfältige Raumbeziehungen inszeniert werden können.



1. Obergeschoss



Erdgeschoss

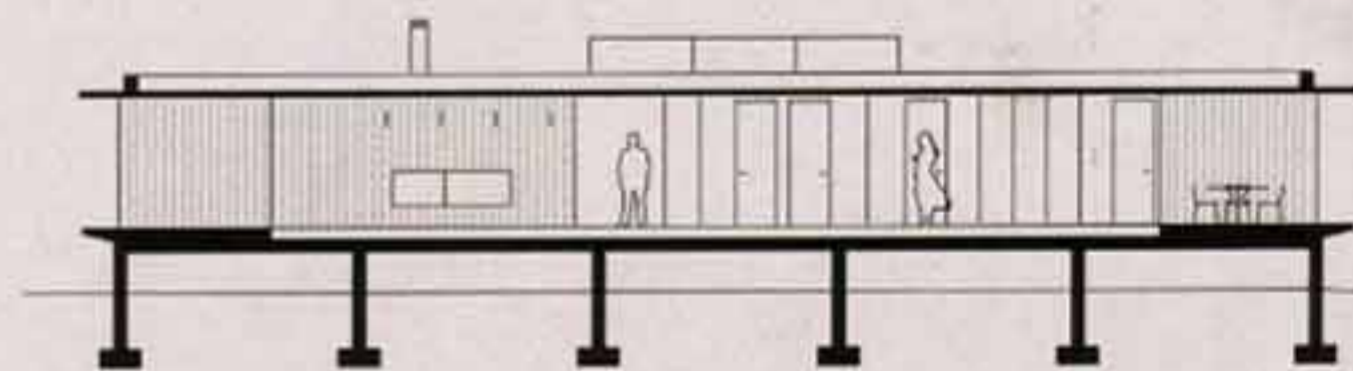


AAE Architectes, Freiburg

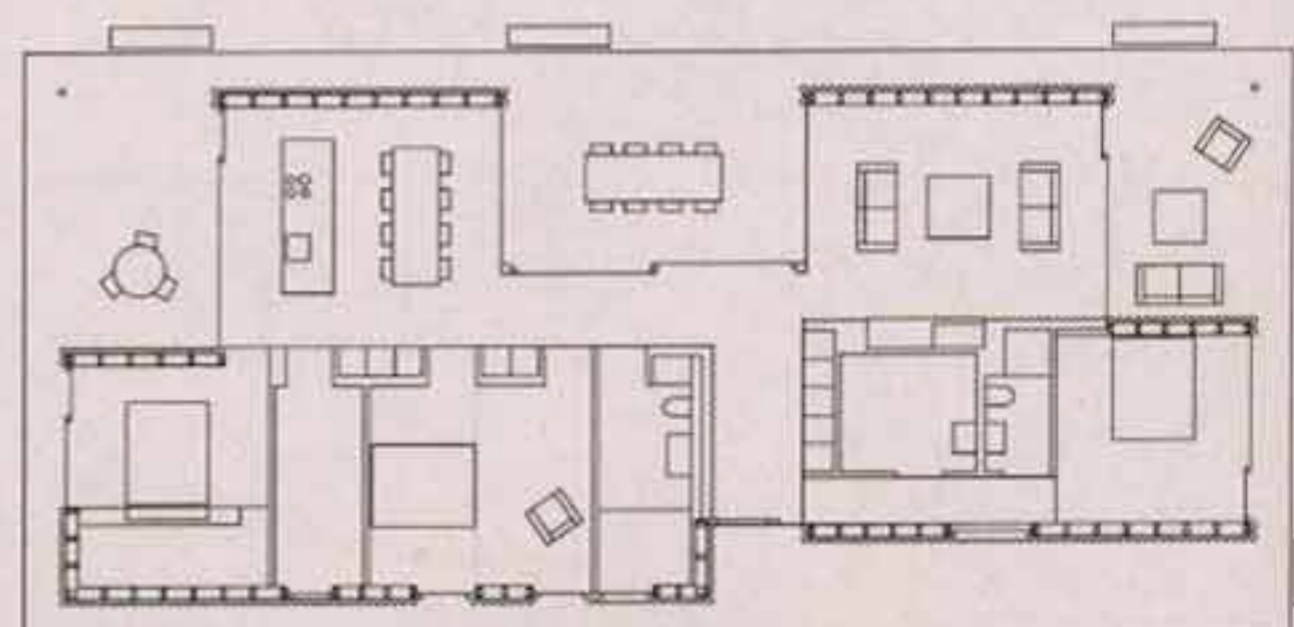
#6

| | |
|--------------------|-----------------------|
| Objekt: | Haus in Villarepos |
| Ort: | Villarepos FR |
| Baujahr: | 2009–2010 |
| Grundstücksgrösse: | 85 905 m ² |
| Wohnfläche: | 148 m ² |

Das Wohnhaus im Kanton Freiburg wurde zusammen mit einer landwirtschaftlichen Halle gebaut. Zusammen schaffen beide in der Weitläufigkeit der ruralen Landschaft einen Ort. Das pavillonhaft wirkende Wohnhaus liegt auf einer Platte, die über dem Terrain zu schweben scheint und verstärkt damit das Bild des Wohnens mitten in den Feldern. Die dem Haus zugeordneten Aussenräume befinden sich auf der Platte und sind als Einschnitte in das Volumen angelegt. Dadurch entstehen vielfältige Sichtbezüge aus dem Inneren in die Landschaft. Gleichzeitig wird der offen gestaltete Wohn-Ess-Raum unauffällig, aber wirkungsvoll gegliedert. Die Schlaf und Nebenräume sind als introvertierte Einheiten zur anderen Seite orientiert.



Schnitt



Grundriss

